

FLEX

ELEKTROWERKZEUGE

RS 29 18.0

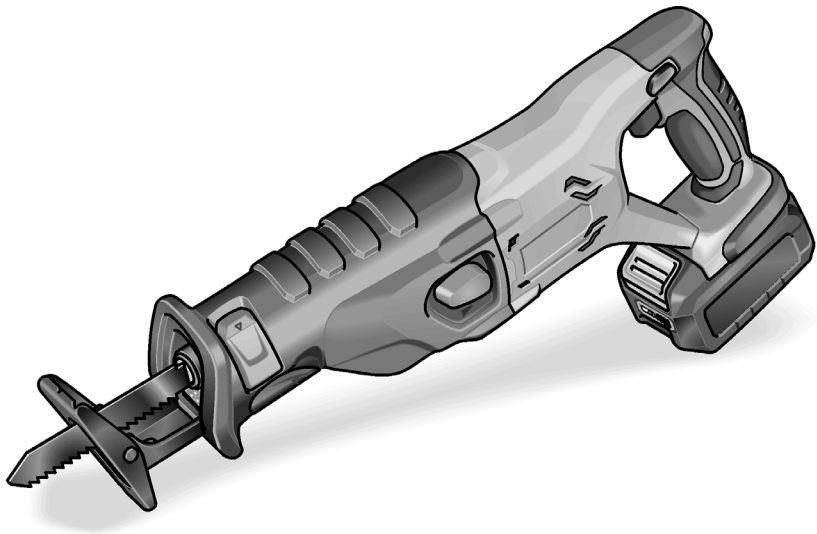


Table des matières

Symboles utilisés	21
Données techniques	21
Aperçu	22
Pour votre sécurité	23
Bruits et vibrations	24
Mode d'emploi	25
Entretien et nettoyage	28
Consignes pour la mise au rebut	29
Conformité C E	29
Exclusion de responsabilité	29

Symboles utilisés



AVERTISSEMENT !

Ce symbole prévient d'un danger imminent. Le non-respect des consignes mentionnées entraîne un danger de mort ou un risque de blessures très graves.



PRUDENCE !

Ce symbole désigne une situation potentiellement dangereuse. Si vous ne respectez pas cette consigne, vous risquez de vous blesser ou de causer des dégâts matériels.



AVIS !

Ce symbole vous donne des conseils d'utilisation et des informations importantes.

Symboles apposés sur l'appareil



Veillez lire la notice d'utilisation avant la mise en service !



Portez des lunettes de protection !



Portez un casque anti-bruit !

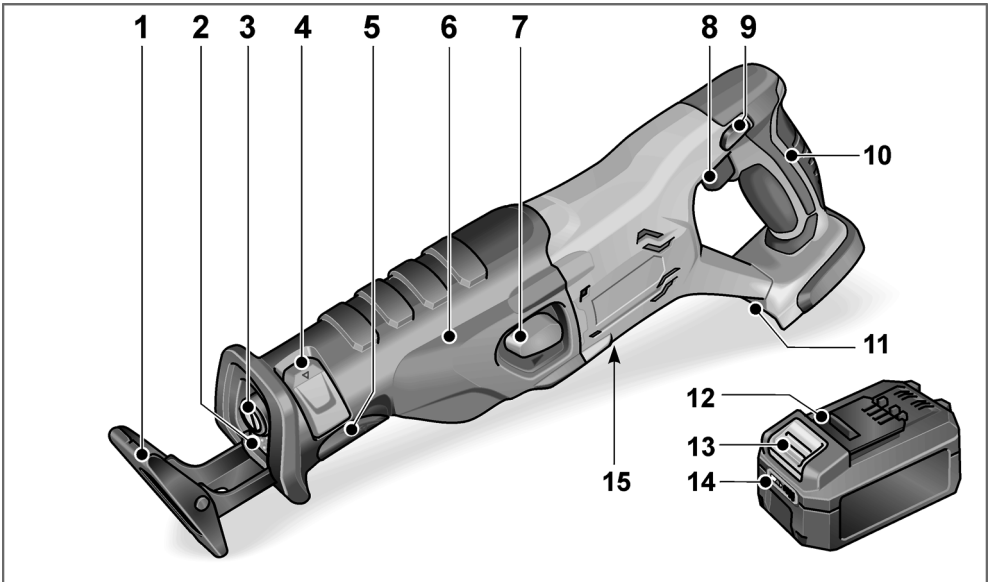


Consignes pour la mise au rebut de l'ancien appareil (voir page 29) !

Données techniques

Scie sabre sans fil	RS 29 18.0	
Tension nominale	V	18
Batterie	AP 18.0 (2,5 Ah) AP 18.0 (5,0 Ah)	
Vitesse cycle à vide	min ⁻¹	0-3100
Course	mm	29
Épaisseur de matière maxi		
	- Métal	mm 18
	- Tube métallique	mm 100
	- Tube plastique	mm 200
- Bois	mm 180	
Poids selon "EPTA-procedure 01/2003" (sans batterie)	kg	2,9
Poids de la batterie		
	2,5 Ah 5,0 Ah	kg kg

Aperçu



- | | | | |
|---|--|----|--|
| 1 | Support de sciage | 10 | Poignée arrière |
| 2 | Éclairage LED
Pour éclairer la zone de travail. | 11 | Compartiment de la batterie |
| 3 | Fixation de l'outil | 12 | Batterie li-ion (2,5 Ah ou 5,0 Ah) |
| 4 | Verrouillage fixation d'outil | 13 | Touche de déverrouillage de la batterie |
| 5 | Verrouillage support de sciage | 14 | Voyant de niveau de la batterie |
| 6 | Poignée avant | 15 | Plaque signalétique * |
| 7 | Interrupteur course pendulaire | | |
| 8 | Interrupteur marche/arrêt
Pour allumer et éteindre ainsi que pour accélérer jusqu'à la vitesse maximale. | | |
| 9 | Cran de blocage | | |

* non visible

Pour votre sécurité

AVERTISSEMENT !

*Veillez lire toutes les consignes de sécurité et instructions. Si les consignes de sécurité et les instructions ne sont pas correctement respectées, cela risque de provoquer choc électrique, incendie et/ou blessures graves. **Veillez conserver toutes les consignes de sécurité et instructions en lieu sûr afin de pouvoir les consulter de nouveau ultérieurement.***

Avant d'utiliser cet appareil électrique, veuillez lire les instructions suivantes et agir en conséquence :

- la présente notice d'utilisation,
- les consignes générales de sécurité régissant l'utilisation des outils électroportatifs et figurant dans le fascicule ci-joint (référence : 315.915),
- les règles et prescriptions préventives des accidents applicables sur le lieu de mise en œuvre.

Cet appareil électrique a été construit en l'état de la technique et des règles techniques de sécurité reconnues.

Toutefois, de son emploi peut émaner un danger de mort et un risque de blessures graves pour l'utilisateur ou les tiers, ou un risque d'endommager la machine elle-même ou d'autres objets de valeur. Cet outil électroportatif ne doit être utilisé

- qu'à des fins conformes à l'usage prévu,
- dans un parfait état technique et de sécurité.

Éliminez immédiatement tout dérangement susceptible de compromettre la sécurité.

Utilisation conforme

La scie sabre sans fil est destinée

- aux utilisations professionnelles dans l'industrie et l'artisanat,
- au sciage du métal, de la matière plastique et du bois,
- au sciage de carreaux et de céramique,
- aux coupes droites et incurvées,
- à la découpe de tubes,
- à être utilisé avec l'outillage adapté à l'appareil et recommandé par le fabricant de ce dernier.

Consignes de sécurité pour l'utilisation des scies sabres

- **Tenez l'appareil par ses poignées isolantes** lorsque vous effectuez des opérations au cours desquelles l'outil installé risque de toucher des câbles électriques invisibles ou le cordon d'alimentation de l'appareil. Le contact avec une ligne électrique peut mettre les pièces métalliques sous tension et provoquer un choc électrique.
- **Éloignez les mains de la zone de sciage. Ne saisissez jamais la pièce par dessous.** Risque de blessure en cas de contact avec la lame.
- **N'approchez l'outil électroportatif de la pièce qu'après l'avoir mis en marche.** Il existe sinon un risque de choc de retour si l'outil se coince dans la pièce.
- **Veillez à ce que le support de sciage repose toujours sur la pièce durant le sciage.** La lame risque de se coincer et provoquer la perte du contrôle de l'outil électroportatif.
- **À la fin du travail, mettez l'outil électroportatif hors tension et retirez la lame de la coupe seulement après l'arrêt total de l'outil.** Vous éviterez ainsi tout choc en retour et pourrez ranger l'outil électroportatif en toute sécurité.
- **Utilisez uniquement des lames non endommagées, en parfait état.** Des lames tordues ou émoussées risquent de casser ou de provoquer un choc en retour.
- **Ne freinez pas la lame après la mise hors tension en la pressant latéralement.** La lame risque d'être endommagée, de casser ou de provoquer un choc en retour.
- **Bloquez fermement le matériau. Ne soutenez pas la pièce avec la main ou le pied.** Ne touchez aucun objet ni le sol avec la scie en mouvement. Risque de choc en retour.

- **Utilisez des détecteurs appropriés pour localiser les câbles et conduites d'alimentation encastrés, ou faites appel à la compagnie de distribution locale.** Une entrée en contact avec des câbles électriques peut provoquer un incendie et un choc électrique. L'endommagement d'une conduite de gaz peut provoquer une explosion. La pénétration de l'outil dans une conduite d'eau engendre des dégâts matériels ou risque de vous faire électrocuter.
- **Pendant le travail, tenez l'outil électrique avec les deux mains et veillez à bien vous tenir en équilibre.** Le guidage de l'outil électrique est plus sûr si vous le tenez des deux mains.
- **Maintenez votre poste de travail propre. Les mélanges de matières sont particulièrement dangereux.** La poussière de métal léger peut brûler ou exploser.
- **Attendez l'arrêt complet de l'outil électroportatif avant de le reposer.** L'outil mis en place risque de se coincer et de provoquer la perte du contrôle de l'outil électroportatif.
- **Immobilisez la pièce.** Une pièce retenue au moyen d'un dispositif de serrage est maintenue de façon plus sûre qu'avec votre main.
- **La batterie risque d'être endommagée par des objets pointus tels que des clous ou un tournevis ou par l'action d'une force extérieure.** Un court-circuit interne risque de se produire et la batterie risque de brûler, fumer, exploser ou surchauffer.
- **Protégez la batterie de la chaleur, par exemple d'une exposition prolongée au soleil, du feu, de l'eau et de l'humidité.** Risque d'explosion.
- **Des vapeurs peuvent se dégager en cas d'endommagement ou d'utilisation non conforme de la batterie.** Assurez un apport d'air frais et rendez-vous chez un médecin en cas de troubles. Les vapeurs peuvent irriter les voies respiratoires.
- Ne travaillez sur aucun matériau susceptible de dégager des substances dangereuses pour la santé (amiante par exemple).
- Utiliser uniquement des étiquettes autocollantes pour identifier l'outil électrique. Ne jamais percer de trous dans le corps de l'appareil.

Consignes spéciales de sécurité

- **Utilisez uniquement des batteries d'origine dont la tension correspond à celle qui est notée sur la plaque signalétique de votre outil électroportatif.** En cas d'utilisation d'autres batteries, par exemple des imitations, batteries retraitées ou d'autres marques, il existe un risque de blessures ou de dommages matériels provoqués par l'explosion des batteries.
- **Chargez les batteries uniquement avec les chargeurs recommandés par le fabricant.** Un chargeur défini pour un type spécifique de batteries peut engendrer un risque d'incendie lorsqu'il est utilisé avec d'autres batteries.

Bruits et vibrations

Les niveaux de bruit et de vibration ont été déterminés conformément à la norme EN 60745.

Le niveau de bruit pondéré A s'élève typiquement à :

- Niveau de pression acoustique : 90 dB(A) ;
- Niveau de puissance acoustique : 101 dB(A) ;
- Incertitude K : 3 dB.

Valeur totale des vibrations :

- pour le sciage du bois :
 - Valeur d'émission a_h : 20,2 m/s²
 - Incertitude K : 1,5 m/s²



ATTENTION !

Les valeurs de mesure indiquées s'appliquent aux appareils neufs. Pendant la mise en œuvre quotidienne, les valeurs de bruit et de vibrations varient.

i AVIS !

Le niveau de vibrations indiqué dans ces instructions a été mesuré selon un procédé standardisé dans la norme EN 60745, et peut servir à comparer les outils électroportatifs entre eux. Ce procédé convient également pour estimer provisoirement la contrainte en vibrations.

Le niveau de vibrations indiqué se réfère aux principales applications de l'outil électrique. Le niveau de vibrations représente les principales formes d'utilisation de l'outil électrique. Si toutefois ce dernier est utilisé à d'autres fins, avec des outils montés différents ou s'il ne subit qu'une maintenance insuffisante, le niveau de vibrations pourra dévier de ce qui est indiqué. Cela peut accroître nettement la contrainte en vibrations sur l'ensemble de la période de travail. Pour une estimation précise de la contrainte en vibrations, il convient aussi de tenir compte des temps au cours desquels l'appareil est éteint ou est allumé sans que l'utilisateur ne s'en serve. Cela peut réduire nettement la contrainte en vibrations sur l'ensemble de la période de travail.

Pour protéger l'utilisateur des effets des vibrations, définissez des mesures de sécurité supplémentaires telles que l'entretien de l'outil électrique et des outils montés, le maintien des mains au chaud, l'organisation des séquences de travail.

⚠ PRUDENCE !

Veillez porter un casque antibruit lorsque la pression acoustique dépasse 85 dB(A).

Mode d'emploi**Avant la mise en service**

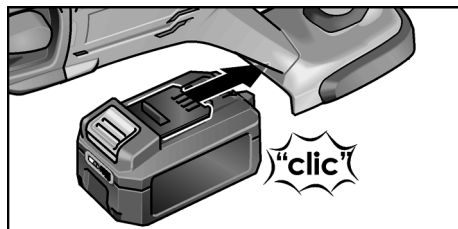
Déballer l'appareil électrique et les accessoires, vérifiez que la livraison est au complet et l'absence de dégâts survenus en cours de transport.

i AVIS !

Les batteries ne sont pas entièrement chargées à la livraison. Charger entièrement les batteries avant la première utilisation. Voir à ce sujet la notice d'utilisation du chargeur.

Mise en place/remplacement de la batterie

- Insérer la batterie chargée dans l'outil électroportatif jusqu'à son emboîtement total.



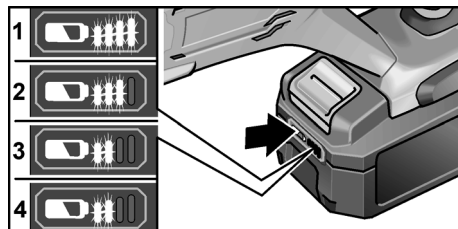
- Appuyer sur les touches de déverrouillage (1.), puis retirer la batterie (2.).

**⚠ PRUDENCE !**

Protéger les contacts de la batterie lorsqu'elle n'est pas utilisée. Des objets métalliques épars risquent de court-circuiter les contacts ; il existe un risque d'explosion et d'incendie !

Niveau de charge de la batterie

- Appuyer sur la touche pour contrôler le niveau de charge sur les LED du voyant.



La batterie doit être chargée lorsqu'une LED clignote. Si aucune LED n'est allumée après une pression sur la touche, la batterie est défectueuse et doit être remplacée.

Le voyant s'éteint au bout de 5 secondes.

i AVIS !

Veillez respecter les instructions de charge de la batterie figurant dans la notice d'utilisation du chargeur.

Mise en place/remplacement des lames**⚠ AVERTISSEMENT !**

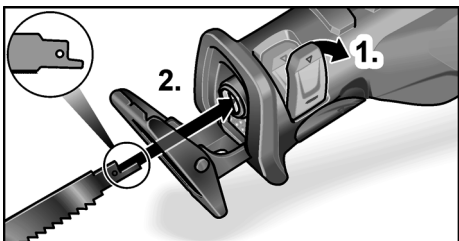
Retirez la batterie de l'appareil avant toute intervention sur l'outil électroportatif.

⚠ PRUDENCE !

Les outils mis en œuvre peuvent devenir très chauds. Porter des gants de protection !

Sélectionner la lame en fonction de la matière à traiter. Les lames utilisables sont répertoriées dans les catalogues du fabricant.

- Sortir le verrouillage de la fixation d'outil et le rabattre (1.).
- Retirer la lame utilisée de la fixation d'outil vers l'avant.



- Insérer la lame dans la fixation d'outil et la pousser jusqu'en butée (2.).
- Fermer le verrouillage de la fixation d'outil.

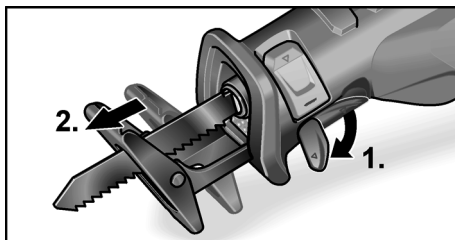
Réglage du support de sciage**⚠ AVERTISSEMENT !**

Retirez la batterie de l'appareil avant toute intervention sur l'outil électroportatif.

Le support de sciage doit toujours reposer sur le matériau au cours du sciage de façon à éviter toute vibration excessive.

Le réglage du support de sciage permet, par exemple, de limiter la profondeur de coupe de la lame.

- Rabattre le verrouillage du support de sciage (1.).



- Régler le support de sciage à la profondeur nécessaire (2.).
- Repousser le verrouillage du support de sciage vers le haut jusqu'en butée.

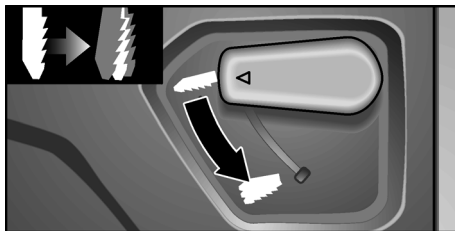
Travail avec course pendulaire**⚠ PRUDENCE !**

Actionner l'interrupteur de course pendulaire uniquement à l'arrêt de la lame !

- Tant que la course pendulaire n'est pas enclenchée, la lame effectue uniquement des mouvements horizontaux. Cela convient avant tout au sciage du métal. Utiliser également ce réglage lorsqu'un très bel aspect de coupe est requis pour le sciage du bois.
- Lorsque la course pendulaire est activée, la lame effectue des mouvements horizontaux et verticaux (mouvements pendulaires). Cela convient avant tout à la coupe rapide du bois. La qualité de l'arête de coupe est moins bonne.

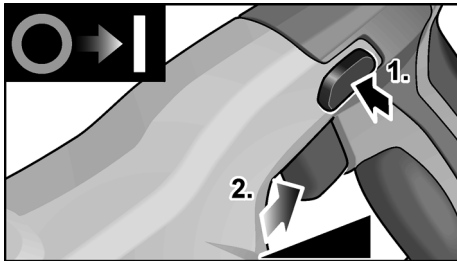
Pour activer la course pendulaire :

- Abaisser l'interrupteur de course pendulaire jusqu'en butée.



- Pour arrêter la course pendulaire, relever l'interrupteur jusqu'en butée.

Mise en marche/Arrêt de l'outil électroportatif



- Appuyer sur le cran de blocage (1.).
- Appuyer sur la gâchette et la maintenir (2.). L'outil électroportatif démarre.
- Relâcher le cran de blocage.

La gâchette de l'outil électroportatif permet d'augmenter lentement la vitesse jusqu'à la valeur maximale.

Lorsque l'outil électroportatif est sous tension, la LED éclaire la zone de travail.

Arrêt de l'appareil :

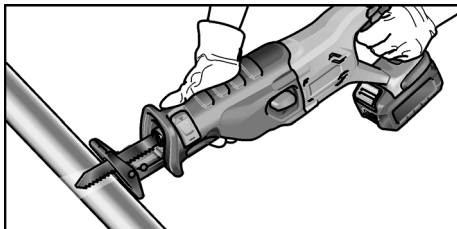
- Relâcher la gâchette.



Consignes de travail

AVERTISSEMENT !

Toujours tenir fermement l'outil électroportatif avec les deux mains !



- Dans la mesure du possible, bloquer la pièce à couper dans un étau.
- La scie dispose d'un support de sciage. Celui-ci sert à réduire les vibrations. Il permet par ailleurs de réaliser des coupes à angle droit.
- Après avoir arrêté l'appareil, sa lame continue de tourner un court instant.
- Ne jamais saisir la lame directement après utilisation, car elle peut être très chaude.

Sciage du métal

Utiliser un lubrifiant le long de la ligne de coupe pour scier le métal. On empêche ainsi tout échauffement excessif du matériau.

Sciage du bois

Positionner la scie perpendiculairement à la pièce. Faire passer la scie à travers le bois en exerçant une pression modérée et en plaquant le support de sciage contre la pièce.

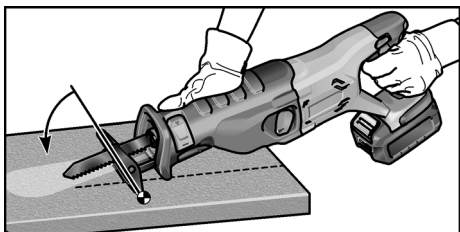
Sciage directement au mur

En raison de l'élasticité des lames bimétalliques, il est possible de couper des tubes au ras d'un mur. Pour cela, utiliser une lame suffisamment longue qui dépasse le diamètre du tube. Placer la lame au ras du mur de sorte que le point d'inflexion se situe en dehors de la pièce à scier.

Coupes plongeantes

La scie convient aux coupes plongeantes dans le bois et la matière plastique. Utiliser uniquement des lames courtes (<150 mm) pour exécuter des coupes plongeantes !

- Activer la course pendulaire pour exécuter des coupes plongeantes.
- Poser la scie sur la pièce avec le bord inférieur du support de sciage de sorte que la lame ne touche pas la pièce.



- Mettre en marche la scie.
- Plaquer le support de sciage sur la pièce et basculer la scie en avant. Plonger la lame lentement dans la pièce.
- Lorsque le support de sciage repose parfaitement sur la pièce, continuer de scier en suivant la ligne de coupe souhaitée.

i AVIS !

N'effectuer aucune coupe plongeante dans le métal.

Consignes diverses

- L'utilisation d'outils « aiguisés » améliore le rendement et la durée de vie de l'appareil électroportatif.
- Après le travail, nettoyer l'outil électrique et le ranger dans la mallette de transport à l'abri de l'humidité.

Entretien et nettoyage

⚠ AVERTISSEMENT !

Retirez la batterie de l'appareil avant toute intervention sur l'outil électroportatif.

Nettoyage

⚠ AVERTISSEMENT !

Lors du travail des métaux dans des conditions d'emploi intensives, de la poussière électroconductrice peut se déposer à l'intérieur du boîtier de l'appareil. Nettoyer régulièrement l'outil électroportatif et les ouïes de ventilation. La fréquence des nettoyages dépend du matériau traité et de la durée d'utilisation.

- Souffler régulièrement l'intérieur du boîtier et le moteur à l'air comprimé sec.

Chargeur

⚠ AVERTISSEMENT !

Débrancher la fiche du secteur avant toute intervention sur le chargeur. Ne pas utiliser d'eau ni de produits de nettoyage liquides.

- Enlever la saleté et la poussière du boîtier à l'aide d'un pinceau ou d'un chiffon sec.

Réducteur

i AVIS !

Les vis situées sur la boîte d'engrenages ne doivent pas être desserrées pendant la durée de la garantie. Si cette consigne n'est pas respectée, le fabricant déclinera toute obligation au titre de la garantie.

Réparations

Confier les réparations exclusivement à un atelier SAV agréé par le fabricant.

Pièces de rechange et accessoires

i AVIS !

Utiliser uniquement des pièces d'origine du fabricant pour le remplacement. En cas d'utilisation de pièces d'autres marques, le fabricant déclinera toute obligation au titre de la garantie.

D'autres accessoires, en particulier les outils à mettre en œuvre, sont présentés dans les catalogues du fabricant.

Vous trouverez des vues éclatées et les listes des pièces de rechange sur notre site :

www.flex-tools.com

Consignes pour la mise au rebut

AVERTISSEMENT !

Lorsque les appareils ont fini de servir, enlever leur cordon d'alimentation électrique pour les rendre inutilisables.



Uniquement pays de l'UE.

Ne mettez pas les outils électriques à la poubelle des déchets domestiques !

Conformément à la directive européenne 2012/19/CE visant les appareils électriques et électroniques usagés et à sa transposition en droit national, les outils électriques ne servant plus devront être collectés séparément et envoyés dans un circuit de revalorisation respectueux de l'environnement.



Mieux vaut récupérer les matières premières que les jeter à la poubelle.

L'appareil, les accessoires et l'emballage doivent être envoyés dans un circuit de revalorisation respectueux de l'environnement. Les pièces en matière plastique sont identifiées afin de permettre leur recyclage sélectif.

AVERTISSEMENT !

Ne pas jeter les accumulateurs/batteries dans la poubelle des déchets domestiques, au feu ou dans l'eau. Ne pas ouvrir les batteries usagées.

Les accumulateurs/batteries doivent être collectés, recyclés ou éliminés de façon respectueuse de l'environnement.

Uniquement pays de l'UE :

Conformément à la directive 2006/66/CE, les accus/batteries défectueux ou épuisés doivent être recyclés.



AVIS !

Veuillez vous informer auprès de votre revendeur spécialisé pour connaître les possibilités de mise au rebut !

Conformité CE

Nous déclarons sous notre responsabilité exclusive que le produit décrit à la rubrique « Données techniques » est conforme aux normes ou aux documents normatifs suivants :

EN 60745 conformément aux dispositions énoncées dans les directives 2004/108/CE (jusqu'au 19.04.2016) 2014/30/UE (à partir du 20.04.2016), 2006/42/CE, 2011/65/CE.

Responsables de la documentation technique :

FLEX-Elektrowerkzeuge GmbH, R & D
Bahnhofstrasse 15, D-71711 Steinheim/Murr

Eckhard Rühle
Manager Research &
Development (R & D)

Klaus Peter Weinper
Head of Quality
Department (QD)

27.05.2015

FLEX-Elektrowerkzeuge GmbH
Bahnhofstrasse 15, D-71711 Steinheim/Murr

Exclusion de responsabilité

Le fabricant et son représentant ne pourront être tenus responsables des dommages et du bénéfice perdu en raison d'une interruption de l'exploitation, provoqués par le produit ou par l'impossibilité de l'utiliser. Le fabricant et son représentant ne pourront être tenus responsables des dommages provoqués par une utilisation inappropriée du produit ou par son utilisation en association avec des produits d'autres fabricants.

FLEX-Elektrowerkzeuge GmbH
Bahnhofstr. 15
71711 Steinheim/Murr

Tel. +49 (0) 7144 828-0
Fax +49 (0) 7144 25899

info@flex-tools.com
www.flex-tools.com
